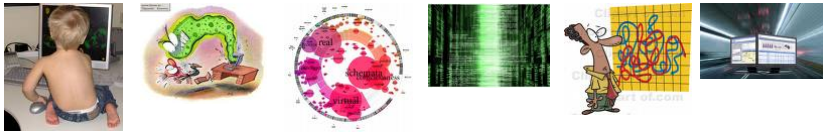


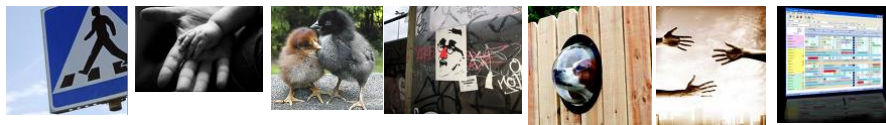
Kvalitativa metoder: Datainsamling, presentation och analys av data

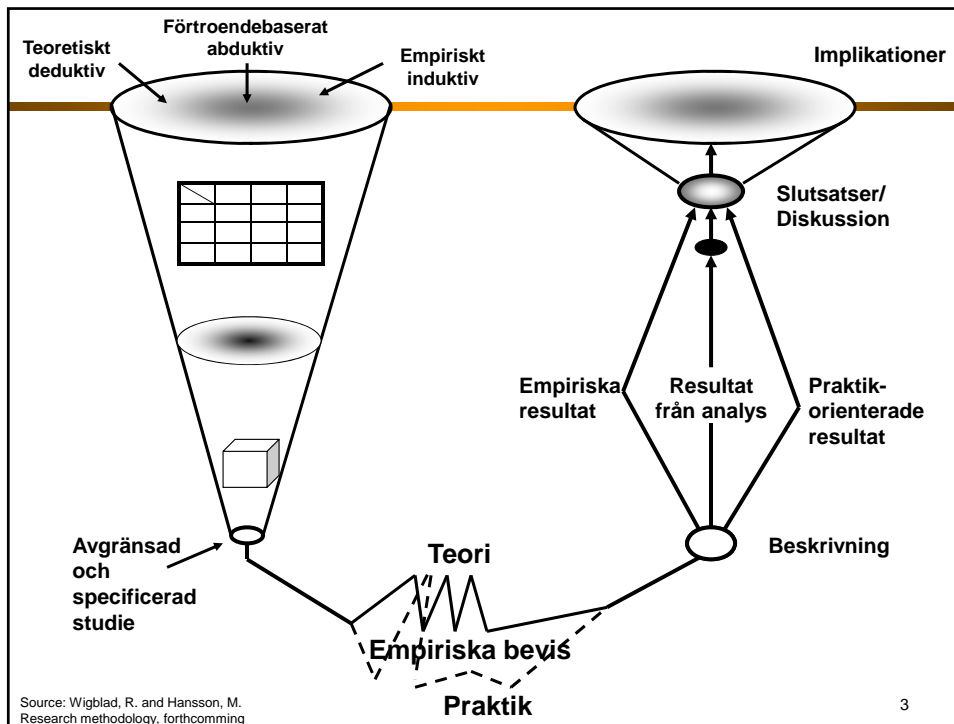
Magnus Hansson
Handelshögskolan
Örebro Universitet



Föreläsningen i korta drag

- Exempel på olika typer av datainsamling
- Tillgänglighet
- Intervjuer som datainsamlingsmetod
- Observation som datainsamlingsmetod
- Etnografi
- Presentation av data
- Analys av och resultat utifrån data





Datainsamling – två grundprinciper

Fallstudier

- Forskaren är närvarande och aktiv vid datainsamlingen
- Forskare samlar in data genom interaktion med respondenten/erna.
- The researcher is present and active in the data collection.
- Through interaction with respondents the researcher collects data.
- Målmedveten sökning av information i samband med datainsamlingen:
 - Intervjuer
 - Deltagande observationer
 - Dokument
 - Databaser
 - Artifakter
 - Videoinspelningar
 - Bilder
 - Etc.

Surveyundersökningar

- Forskaren kan, men behöver inte, vara närvarande vid datainsamlingen.
- Forskaren är passiv vid datainsamlingen.
- Enkätunderlag
 - Öppna frågor
 - Slutna frågor
- → Se exempel på Blackboard: Survey Example.pdf

Andra typer av källor för datainsamling

- **Artifakter**
 - Fysiska bevis
 - E.g. Arkelologi
- **Dokument**
 - Olika typer av dokument.
 - Rapporter, processbeskrivningar, e-mails, mötesanteckningar, etc.
- **Videoupptagningar**
 - Videoupptagningar för att dokumentera (e.g.) beteenden eller handlingar
 - E.g. Videoupptagning av ett styrelsemöte.



5

Ett exempel



6

Tillgänglighet – en kritisk faktor vid fallstudier

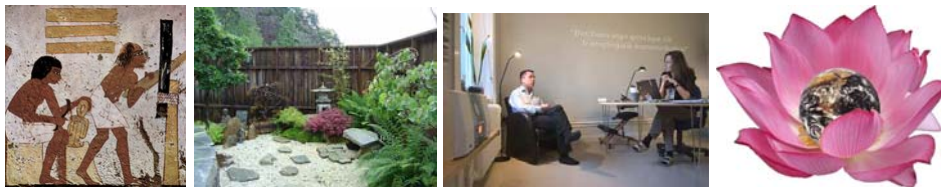
- Fysisk tillgänglighet till forskningsdomänen.
- Tillgänglighet i tid.
 - Tillgänglighet till individer i tid och den tid som de är villiga att lägga ned på att delta i intervjuer, etc.
- Tillgänglighet till material
 - Vilken typ av material är respondenterna villiga att dela med sig av?
 - *The access to the organization was a vital factor. There were no limitations in acting completely freely within the company as access in time, informants and material.*
- Tillgänglighet till respondenter
 - Vem får forskaren intervjuva?
 - Vem gör urvalet av respondenter?



7

Datainsamling via intervjuer

- Den vanligaste datainsamlingsmetoden vid fallstudier är intervjuer.
- Intervjuer kan genomföras på olika sätt och i olika sammanhang.
- Intervjuer kräver vissa kunskaper/färdigheter av forskaren.
 - Kunskap om forskningsobjektet/forskningssubjektet.
 - En stark grund i teori/teoretiska referensramen (vid en deduktiv ansats).
 - En stark grund i praktiken/det empiriska fältet (vid en induktiv ansats).
 - Förmåga att lyssna.
 - Förmåga att vara tyst.
 - Förmåga att förstå vad respondenten egentligen säger och inte bara vara en "happy-go-lucky" för att man får ett svar överhuvudtaget.
 - För att kunna ställa relevanta följdfrågor.
 - Förmåga att sortera och abstrahera information, etc.
- Den klassiskt beskrivande intervjun (Intervjuaren som en resande repoter).
- Den samtalsbaserade intervjun (Intervjuare som en gruvarbetare).
- Den dialogbaserade intervjun (Intervjuaren som en samskapare av kunskap).



Användandet av olika typer av intervjuer för olika typer av syften

Struktureringsgrad i intervjusituationen

- Strukturerade intervjuer
- Semistrukturerade intervjuer
- Djupintervjuer

	Explorativ	Deskriptiv	Förklarande
Strukturerad		✓✓	✓
Semistrukturerad	✓		✓✓
Djupintervju	✓✓		

- ✓✓ - mer vanligt förekommande
✓ - mindre vanligt förekommande

9

Standardisering och/eller strukturering

Standardisering:

- Samma frågor till samtliga respondenter
- Samma intervjuvsituation för alla respondenter.

Strukturering:

- Fasta svarsalternativ
- Planering och strukturering av intervjun.
- Använda ett frågeformulär för samtliga intervjuer.



10

Innan intervjun

- Beakta intervjuarens personlighet, dennes historia, traditioner och etik.
- Beakta det teoretiska ramverket och perspektiv.
- Forskningsdesign
- Datainsamlingsmetoder
- Tillvägagångssätt
- Tidigare insamlade data
- Analysmetod
- Hur presentera data
- Tillämpningsområde



11

Intervjuvsituationen

- Första kontakten
- Preliminära och testintervjuer
- Subjekt – subjekt relationer
- Tystnadsplikt
- Platsen för genomförandet av intervjun.
- Att ta anteckningar vs. att spela in på band.
- Återkoppling



12

Intervjuns innehåll och genomförande

- Inledande frågor
- Olika typer av frågor (innehåll, typ av och ordningsföljd).
- Frågekonstruktionen.
- Intervjuarens bidrag i situationen.
- Tystnader och avbrott.
- Avslutning av intervjuv.
- Intervjuguiden – frågorna man ställer.



13

En praktisk rekommendation gällande intervjuguiden när man applicerar en deduktiv ansats

- Samtliga frågor som ställs bör ha en tydlig koppling till den teoretiska referensramen.
- Alla frågor som ställs bör motiveras genom att ha en koppling till den teoretiska referensramen.
- Utveckla ett avsnitt i uppsatsen där man explicit länkar frågorna till den teoretiska referensramen och tydligt motiverar varför man ställer just de frågorna.
 - Öka validiteten!



14

Vad är innehållet i intervjuvfrågorna?

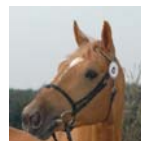
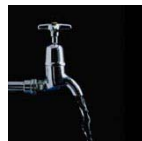
- Erfarenhet
- Beteende
- Yttrande
- Perception
- Känslor
- Kunskap
- Sensoriska intryck
- Bakgrund / Demografi
- Kan man egentligen fråga allt i en intervjuv?



15

Frågors karaktäristika

- Enkla och raka frågor
 - T.ex. Vilket är innehållet i ditt arbete?
- Provocerande frågor
 - T.ex. Vilka är orsakerna till, att du (som chef) är på väg att friställningen 35 personer i produktionsenheten?
- Hypotetiska frågor
 - Tänk om hela produktionsavdelningen friställdes och produktionen flyttades till Kina?
- Retrospektiva frågor
 - Förra året en större organisationsförändring har skett här på företaget, kan du berätta hur det genomfördes?



16

Var skall man placera frågorna i intervjusituationen?

- Inledande frågor
- Uppföljande frågor
- Fördjupande frågor
- Specifika frågor
- Strukturerade frågor
- Tolkande frågor



17

Är det möjligt att ställa frågor om du inte vet?!

- Det blir viktigt för forskaren att skaffa sig kunskap om ämnet som förutses samt kunskaper om den forskning objekt som är fokus.
 - Detta kan göras genom att:
 - Spendera tid hos forskningsobjektet
 - Söka och läsa information om den specifika branschen, företaget, produkten, liknande situationer, etc.
 - Kontakta en expert som kan berätta.
 - Tyst kunskap
 - Praktisk kunskap
- Ett exempel:**
- Almost one month was spend in the company before the formal interviews began, in order to get a better understanding of processes and activities conducted by the workers.
 - Initial interviews was conducted with randomly selected blue-collar workers from different working groups, before the formal interviews took place, in order to generate an orientation and deepened understanding of the type of work that was carried out in the production and an understanding of the working processes in the production department (Hansson, 2004).

18

Intervjuer och observation

Exempel på faktorer att beakta

- Situationen
- Kontexten
- Beteende
- Kroppsspråk
- Fysiska bevis



19

Framgångsrika intervjuare

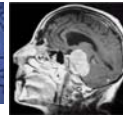
- Kunnig
- Strukturerad
- Tydlig
- Vänlig/artig
- Empatisk
- Känslig
- Öppen
- Kritisk
- Ihåggkommande
- Modellerande
- Tolkande
- Lyssnande



20

Framgångsrika intervjuer

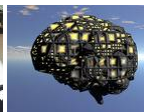
- Den klassiska sant återgivande/beskrivande och diskussionbaserade intervjun:.
- *Reproduktion förmåga / giltighet*
 - Objektivitet
 - Precision
 - Relevans / tillämplighet
 - Kongruens
 - Överensstämmelse
- Den dialogbaserade intervjun:
 - *Meningsfullhet för subjekten*
 - Dag för dag realitet/verklighet
 - Meningsskapande
 - Speifikt
 - Förändring
 - Osäkerhet



21

Intervjuarens bias

- De egna förberedelserna för intervjun.
- Vilken typ av information man har fått tidigare som intervjuare om det specifika fallet.
- Hur man ställer frågor
- Inställningen till interjuvsituationen.
- Hur man tolkar frågor och svar
- Hur man hanterar uppföljningfrågor.
- Bias påverkar naturligtvis både studiens validitet och reliabilitet.



22

En etnografisk approach

- Forskaren som antropolog.
- Forskaren "lever" med forskningsobjektet och det blir viktigt att man som forskare "har varit där" (i den aktuella situationen).
- Observationer av händelser och aktiviteter sker i den naturliga settingen.
- Bekräftelse av det ömsesidiga beroendeförhållandet mellan teori och praktik.
- Forskaren distanserar sig själv från den passiva observationen till en deltagande observation som renodlad teknik.
- Förutsätter att man som forskare har god kunskap och förståelse av den kontext man befinner sig i och studerar.
- Etnografi är inte en enda sammanhållen metod utan innebär snarare en möjlig riktning av hur man kan genomföra forskningen, då möjlighet finns att växla, utveckla, förändra datainsamlingsmetoderna.
- Överlappningar mellan etnografi, Grundad Teori och Femenologi.



Mer om etnografi

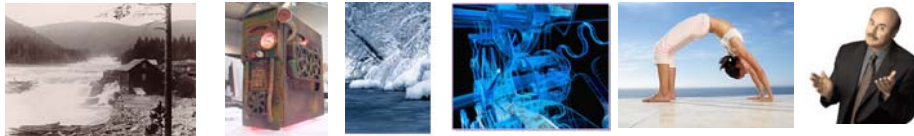
- Ofta ganska omfattande studier, där kulturella aspekter, idéer, symboler och mening, beteendemönster och annat väsentligt förhållande är i fokus .
- Induktiv etnografi trycker på vikten av data, både kvalitets och kvantitetsmässigt.
- Tolkande etnografi trycker på vikten av omfattande tolkningar, kritisk reflektion gällande representationen och berättelsen som görs (grand narratives).
- Centralt är att forskaren har ett öppet sinne om vad det är som man studerar.
- Teori och referensramen fungerar som en guide och riktningssivare för hur man genomför studien, dess systematik och genomförande.



24

Och ytterligare lite mer om etnografi

- Metodmässigt tillåter etnografen en bred uppsättning av tekniker: observationer i naturliga situationer, studier av artefakter, intervjuer, observationer, etc.
- Etnografi är en metod som skapar utrymme för forskaren som person och uppmanar till ett flexibelt förhållande till och med den empiriska settingen, jämfört med andra typer av metoder.
- Dock är teorin inget som är enkelt kan hanteras enkelt, snarare är paradigmiskt fastställas
- Lämplighet, makt förklaring och vägledning kan inte fastställas ateoretiskt eller aparadigmatiskt, endast med hänvisning till uppgifterna, varför teori är fortfarande viktig och betydelsefull roll även vid tillämpningen av en etnografisk metod .



25

Observationer

- Har ett vetenskapsmässigt syfte då de:
 - Uppfyller den specifika forskningens syfte
 - Är planerad
 - Är systematiskt registrerad och dokumenterad
 - Är underlag för kontroll, gällande validitet och reliabilitet.
- Kan ofta fungera som en bra start på en fallstudie:
 - Tidiga uppfattningar från observationer kan hjälpa forskaren att bestämma fokus och syfte med studien.
 - Högstrukturerade vs. lågstrukturerade observationer.



26

Att samla data genom observationer

- Ta anteckningar:
 - Beskrivande observation
 - Fokusera observationen på den fysiska settingen, nyckelpersoner, aktiviteter, specifika händelser, dessas sekvenser, deltagare, deras processer och känslor.
 - Kan fungera som underlag för att skriva en berättelse
 - Måste gå längre än en journalist, varför teorin blir viktig och avgörande.
 - Berättande observation
 - Är en utveckling av den beskrivande observationen, men fokuserar snarare på att generera en berättelse om sammanhanget, kontexten, aktiviteter, processer, etc.
 - Berättelsen är snarare ett sätt att framställa empiriska data.
- Bilder kan vara viktiga i sammanhanget.
 - Använda kamera
 - Kolla med respondenter
 - Ökar validitet
 - Fungerar som fysiskt bevis för att man som forskare "har varit där".

27

Faktorer som kan vara viktiga att beakta vid observationer

- Miljö
 - Vilken är kontexten
 - Hur ser omgivningarna ut
 - Vilket typ av beteende är tillåtet, uppmuntrat, förhindrat?
- Deltagarna
 - Vilka deltagare är närvarande och vilka är inte det?
 - Vilken är anledningen som fört deltagarna samman?
 - Vilka tillåts delta och varför?
- Aktiviteter och samspel
 - What the hell is going on here?
 - Råder det en specifik ordning kring hur saker och ting skall fungera, när och hur de skall utföras?
 - Hur interagerar aktörer med varandra?
 - Hur är aktörer och aktiviteter länkade till varandra?

28

Faktorer som kan vara viktiga att beakta vid observationer

- **Frekvens och varaktighet**
 - När uppstod situationen? Varför?
 - Hur länge pågick den aktuella situationen
 - Vad gör den aktuella situationen unik?
 - Om det är en vanligt förekommande aktivitet, hur ofta återkommer den/uppträder den?
 - Vilken/vilka faktorer bidrar till att skapa den aktuella situationen?
- **Mindre uppenbara faktorer**
 - Informella och oplanerade aktiviteter
 - Symbolisk mening, språkanvändning och jargong.
 - Icke-verkbala meddelande, störningar, dress-code, etc.
 - Diskreta men "uppenbara" faktorer i miljön.
 - Vad är det som INTE händer? Varför (speciellt då man kanske förväntar sig att något skal hända, men inte gör det).

29

Att vara observatör... saker att komma ihåg

- Under de första dagarna av observation på fältet:
 - Observatören bör vara passiv och "osynlig".
 - Bör försöka få människorna att känna sig bekväma med observatören närvarande.
 - Lära sig om kulturen, dress-code, språkanvändning i den givna miljön.
 - Att samla in data i detta skede kan vara sekundärt – viktigare är att lära känna miljön/kontexten.
 - Var selektiv då du börjar samla data... annars riskerar du att drunkna.
 - Var ärlig med dina avsikter, inte för tekniskt orienterad, fastna inte i detaljer när du förklarar vad du de facto gör.



30

Presentation av fallstudiedata

- Flera olika sätt att presentera fallstudiedata:
 - Narrativ/berättelser
 - Metaforer
 - Processbeskrivningar
 - Frågor och svar
 - Aggregat av vad flera olika respondenter säger
 - Kategorier
 - Sortering av data utifrån en (teoretisk) modell.



31

Narrativ

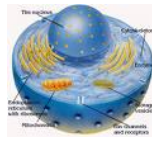
- Presentation i form av ett narrativ/en berättelse skapar möjligheter för forskaren att skapa en historia, berättelse, en story om det fenomen som studeras.
- Behovet av att skapa nära och omfattande beskrivningar (thick descriptions).
- Vikten av att ge fältet en röst.
- Grand narratives (Lyotard, 1984), can vara myter och berättelser som förmedlas, vilka i sig kan förklara historiska händelser.
- Narrativ är inte samma sak som att skriva uppsatsen "mitt sommarlov" – måste vara relevant för det aktuella fallet och forskningsfrågan.
- Narrativ kan vara en lämplig presentationform för viss typ av forskning, e.g. etnografiska studier.
- Ger utrymme för och tillåter/möjliggör användandet av en specifik vokabulär, retorik och argumentation för att skapa en levande berättelse om och av det empiriska fältet.
- → Van Maanen (1979). *Style as Theory*.
- → Barbara Czarniawska, at GRI, Gothenburg University.

32

Metaforer

- Att betrakta organisationen som om den vore:
 - En maskin
 - En psykiskt fängelse
 - En organism
 - En teaterföreställning (Comedia del arte?)
 - En hjärna
 - En kultur
 - Ett politiskt system

Source: Morgan, G. (1999) Images of Organization. Studentlitteratur. Lund



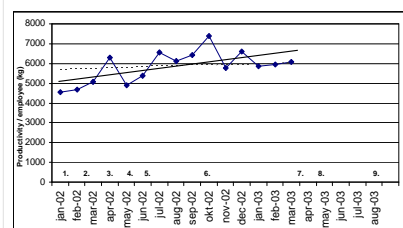
33

Processuell beskrivning

- Beskrivning av en sekvens av händelser
- Identifikation av kritiska händelser i förloppet
- Identifiera olika händelser till specifika episoder
- Vad fokuseras i processbeskrivningen?

Ett exempel

1. Rumors start to spread in the organization about a possible closedown.
2. Closedown decision.
3. Three-month evaluation completed.
4. Wage-earners report completed.
5. HRM-program negotiated and decided.
6. All time high in productivity.
7. The agreement with the potential customer fails.
8. The workers get the opportunity to finish all orders in stock.
9. The Lights Go Out. Closure of Gusab.



34

Frågor och svar

- Ett praktiskt tillvägagångssätt för att presentera empiriskt material är att följa intervjuguiden och presentera svaren till de frågor man ställt under intervjun.
- Relevant för att generera en struktur, både i intervjuguiden och presentatione av empiriska data.
- Kan med fördel och kompletteras med ordagranna citat, för att ge fältet en röst.



35

Sammanfatta meningen hos flera respondenter

- För att kunna sammanfatta meningen hos flera respondenter krävs att man har nått en empirisk mättnad.
 - Flertalet respondenter berättar samma sak, på liknande sätt om en specifik händelse.
- Risk finns att forskare drar felaktiga slutsatser eller gör missvisande tolkningar för att få svaren att passa in i ett specifikt mönster.
- Citat av för respondenterna typiska uttalanden kan förstärka underlaget och representativiteten från en aggregerad grupp av respondenter.

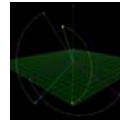
Ett exempel:

- As the negotiations failed (CE 7), the respondents claimed that the anger and frustration once again rose. This anger and frustration was aimed at the top management, as the respondents believed that Sandvik Steel had delayed the agreement process causing the failure.
- One of the respondents claimed: "*Sandvik never wanted the deal; I believe that they acted too late. It really pisses me off knowing that they could have done more for us.*"

36

Kategorier

- Identifikation och utveckling av representativa kategorier under vilka man sorterar den empiriska informationen.
- Kategorierna skall vara representativa och fånga det fenomen som man studerar, vara tydliga, varandra uteslutande och möjliga att integrera.
- Vikten av att identifiera länkar/kopplingar mellan olika kategorier.
- Kategorier är abstraktioner av representativa regelbundenheter i det empiriska materialet.
 - Viktigt att allokera vilka kategorier som är relaterade till varandra.
- För att utveckla kategorier krävs att man har förmåga att ha ett kongurent och divergent tänkande.
 - Kongurent: Bestämma vilken data som hör till vilken kategori/vilket tema
 - Divergent: Utveckla och berika var och en av kategorierna vid sorteringen av det empiriska materialet.



37

Faktorer att beakta - Kategorier

- Antalet kategorier som utvecklas.
- Att kategorierna som tas fram reflekterar/ger en bild av syftet med forskningen.
- Kategorierna skall vara uttömmande – alla relevanta detaljer från datainsamlingen skall vara möjliga att kopplas an till de till identifierade kategorierna.
- Kategorierna skall vara varandra uteslutande karaktär, så att ingen information kan passas in i fler än en kategori.
- Kategorierna skall vara oberoende – när/om ny information läggs till skall detta inte förändra den ursprungliga indelningen.
 - Om förändring i indelningen
→ analysera om HELA materialet.
- Alla kategorier skall vara utvecklade från en och samma klassificeringsprincip.

38

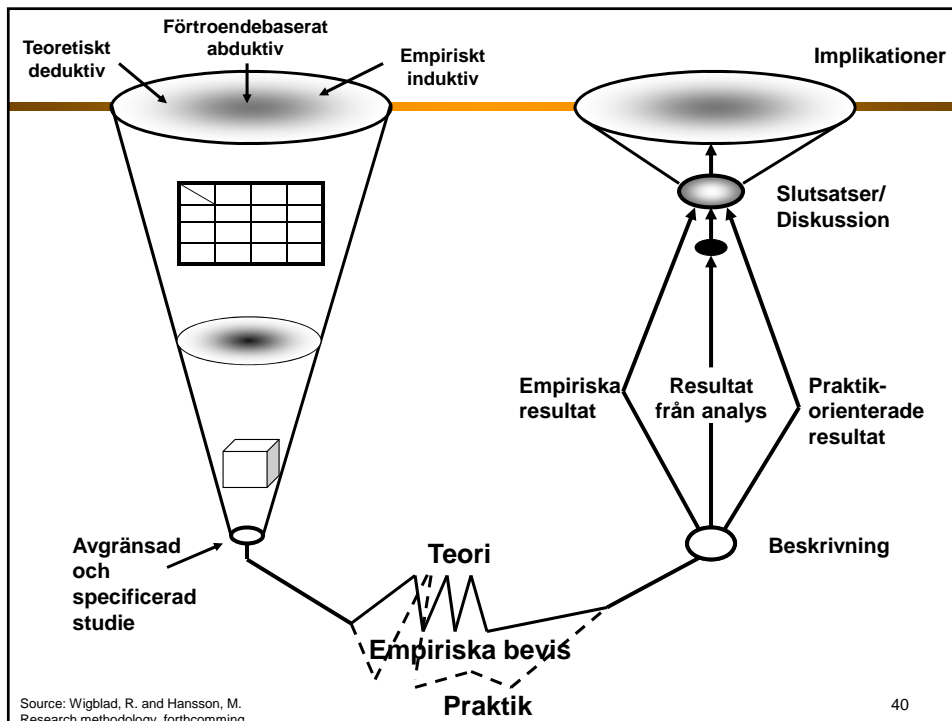
Sortering av data utifrån en (teoretisk) modell

- Information från datainsamlingen kan sorteras utifrån den/de modeller som skall användas i analysen.
- Sorteringen av data bör normalt följa logiken i den specifika modellen.
- Vikten av det integrerade teoretiska ramverket.
- Information from the interviews can also be sorted dependent of the theoretical model that is being applied for the analysis.
- The sorting of information should normally follow the logic of the specific model.
- The need for an integrated theoretical framework – in order to generate a logic between different parts of the presentation.

- Exempel:
- Marketing Mix:
 - Product:
 - Product dimension model
 - Price:
 - Pricing strategy
 - Price: High/Low
 - Quality: High/Low
 - Etc...



39



Analys

- Vad är en analys?
- Hur problematiserar man?
- Finns det ett behov av att göra en analys?
- Hur kan man genomföra en analys?



41

Vad är en analys?

- Analysen kan ses som (traditionellt och när man följer den deduktiva logiken) som en operationalisering av det teoretiska ramverket på det empiriska datamaterialet.
- Analysen kan ses som (traditionellt och när man följer den induktiva logiken, e.g Grundad Teori) som utvecklingen av teoretiska begrepp och koncept, drivet från det empiriska datamaterialet.
- Identifikation av likheter och skillnader mellan det empiriska datamaterialet och det teoretiska ramverket.
 - I linje med och beaktandes avgränsningar och begränsningar hos den specifika studien.

42

Analys av kvalitativa data

- Vid en forskningsstudies början formuleras forskningsfråga/or, syften och avgränsningar.
- I det stadiet är inte forskaren säker på utkomsten av undersökningen.
- Analys och slutsatser formas av den information som samlas in.
- Analysen kan göras löpande, samtidigt som man samlar in data, för att man skall kunna (iterativt) skapa, återskapa eller omskapa det teoretiska ramverket och/eller avgränsningar.
- Analysen kan också göras efter det att all data har samlats in, skrivits ut och sammanställts.

43

Ett exempel på analys av kvalitativa data

- I began the research by developing a rough analytical framework based on case studies of where the closedown effect has been identified (e.g. Wigblad, 1998, Sutton, 1987; Bergman & Wigblad, 1999).
- This was broadened with a review of existing literature.
- I traveled back and forth iteratively, between the empirical narration and the analysis throughout the data gathering, in order to provide the possibility to generate and focus questions for the interviews and relate them to the working framework.
- This together with the materials received from the company served as the foundation of the data collection.

44

Löpande analys av kvalitativa data

- Det finns ett uppenbart behov av att avgränsa och definiera sin studie, eftersom det är (nära nog på) omöjligt att täcka in alla aspekter hos det fenomen/objekt/subjekt som man studerar.
- Fatta ett aktivt beslut om vilken typ av forskning som de facto skall genomföras.
- Utveckla analytiska frågor – vilka frågor är relevanta?
- Varje observation eller intervjuv skall följa på och bygga vidare på vad som framkommit i tidigare observationer och intervjuer.
- Ta anteckningar löpande genom datainsamlingen, gör minnesanteckningar om reflektioner och höj den kritiska medvetenheten.
- Gör kontinuerliga anteckningar/reflektioner kring hur den insamlade datan kan relateras till teoretiska och metodologiska frågor.
- Börja på ett tidigt stadium att elaborera med begrepp, analogier och kategorier.
- Börja på ett tidigt stadium att koda/klassificera den insamlade informationen.
 - Förutsätter att (tentativa) kategorier har utvecklats under vilka man kan sortera informationen.

45

Analys av insamlade data (forts)

- Det teoretiska ramverkets roll.
 - Om det teoretiska ramverket inte (på ett tillfredsställande sätt) har utvecklats (deduktiv ansats) och fungerar som en bas från vilken data samlats in kommer det vara väldigt svårt att genomföra en analys.
- Behovet av att ha ett omfattande dataset, som är relaterat till den specifika och definierade forskningsuppgiften.
 - Genom att ha ett omfattande dataset kan det bli möjligt för forskaren att uppnå empiriska mättnad.
 - Empirisk mättnad innebär att flera (många) respondenter har samma/liknande uppfattningar om ett specifikt objekt, händelse, etc.

46

Inspirerat av Grounded Theory

(e.g., Corley & Gioia, 2004; Gioia & Thomas, 1996; Elsbach & Kramer, 1996)

Explanatory category/variable	Examples of arguments from the papers
Change in given institutional and economic structure.	The structural elaboration/disorganizing is a first order change triggered by the initial strain, developing through the causal chain from individual reactions to more collective actions which creates pressure to change the institutional structure. The reorganization feedback loop is a second order change that reorders the given institutional and economic structure, also developing from strain on individuals to group actions. The given economic structure can in itself be viewed as a state that is altered, dynamically. The dynamics involved includes elaboration and restructuring by feedback loops connected to the interplay between the company management, its competitive environment and the rest of the institutional structure (A Holistic Approach to the Productivity Paradox paper).
Management abolishes the requirements of a specific level of productivity, post the closedown decision.	A reason for this is that managers and supervisors' interest in maintaining the established order at the workplace fades away in a dying organization. Plans for the closedown operations, including investments, are no longer at the top of the management agenda. Further, operations can be speeded-up, as workers focus on the task and are not forced to solve other problems or issues in the organization. (When the Lights Go Out paper; Pyrrhic Victories – Anticipating the Closedown effect paper; A Holistic Approach to the Productivity Paradox paper).
Market conditions limits the speed with which a closedown can be carried out.	Market conditions often limit the possible speed with which a closedown can be carried out. Sometimes management is not sensitive to impair customer relations and depreciate the company's reputation on the market. (Pyrrhic Victories – Anticipating the Closedown effect paper)

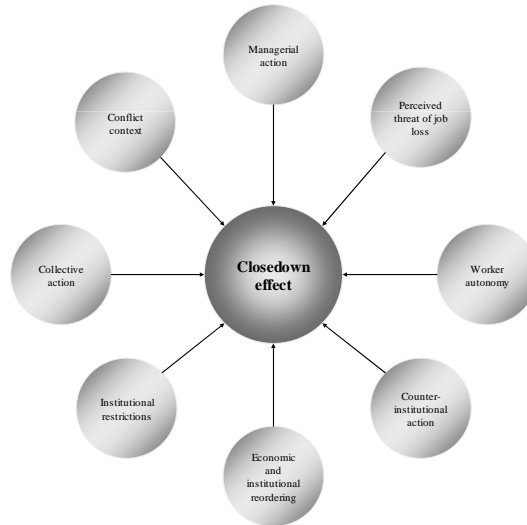
47

Sortering och abstrahering av data

1 st Order concepts	2 nd Order themes	Aggregate dimensions
<ul style="list-style-type: none"> Change in the given institutional and economic structure Management abolishes the requirements of a specific level of productivity, post the closedown decision. Diminishing management control over daily operations. 	<ul style="list-style-type: none"> Institutional and economic reordering Change in management control 	Managerial actions
<ul style="list-style-type: none"> Establishment of setting for the closedown process Wage-earners consultants, conduction of the arguments and calculations for the closedown decision. Bargaining power of the labor union. 	<ul style="list-style-type: none"> Managerial setting Labor union actions 	Counter-institutional action
<ul style="list-style-type: none"> Survival of the local municipality – mobilization and uniting efforts of stakeholders. Official authorities (e.g., local municipality, government, county administrative board, employment agency) actions. Mass media reports from the closure site generating civil debate 	<ul style="list-style-type: none"> External actors actions 	
<ul style="list-style-type: none"> Production for stock. Changed assortment to be produced. 	<ul style="list-style-type: none"> Alterations in production planning 	
<ul style="list-style-type: none"> Conflicts between stakeholders generate tension. Frequency in conflicts and speed in conflict resolution 	<ul style="list-style-type: none"> Conflict dynamics 	Conflict context
<ul style="list-style-type: none"> Worker's sensitivity to information from the management. Self-esteem, to perform reasonable well. Receive ideal references to assist search for future employment. Pride in the work role - Craftsmanship 	<ul style="list-style-type: none"> Temporal reactions Worker identity 	Perceived threat of job loss
<ul style="list-style-type: none"> Threat to the workers generates rigid behavior. Threat as a driver of either positive or negative productivity outcomes. Instant hope for prolongation of operations. Increasing individualization throughout the closedown process. 	<ul style="list-style-type: none"> Job insecurity 	
<ul style="list-style-type: none"> Role of a HRM program in a closedown process. 	<ul style="list-style-type: none"> HRM program 	

48

Ett förklaringsmönster

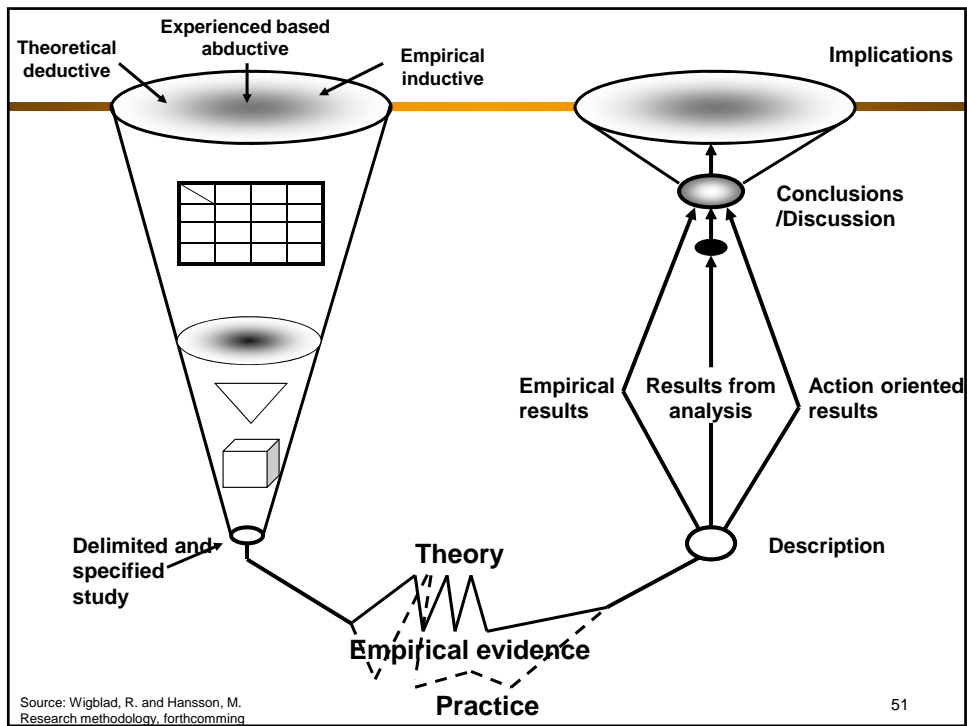


49

Quantitative research – what are we creating?

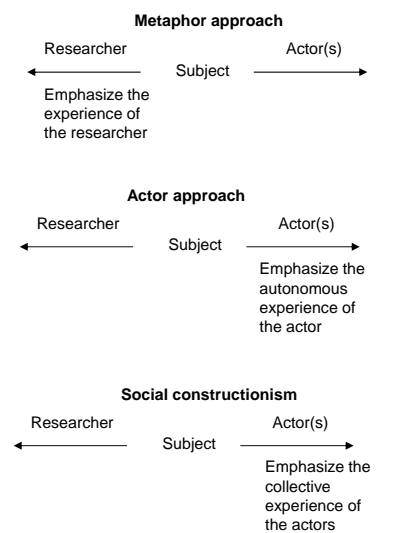
- Some reflections on the significance of the interpretation:
 - The problem with how the (research) question is being formulated:
 - Not clearly defined terms and formulations.
 - Another meaning to the respondent, than the intention of the researcher.
 - The meaning might become hidden for the researcher.
 - What value can the answer be given?
 - Is it possible to capture the reality of the respondent?
 - What reality is being created?
 - Consequence for the problem that is being researched?

50



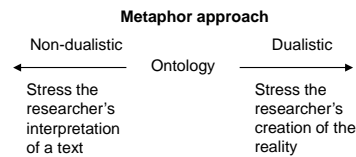
Three interpretative approaches:

- Knowledge is tightly related to the interpretations of different subjects.
- Which subjects do the researcher take and how is relation between these subjects?
- The subject can have personal experiences, political loyalties to ideals, clients and beliefs.
 - How does this affect the ability to and what type of analysis/interpretation can and will be made?



Three interpretative approaches: The metaphor approach

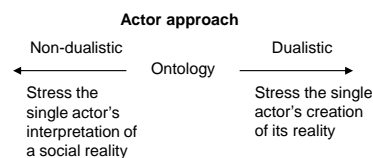
- The metaphor is an example of a in-depth structure of the language.
- The researcher is free to select the metaphor and through this provide different interpretations of a text.
- Becomes important for the researcher to be aware of the underlying assumptions (theory) that are related to the specific metaphor.
- The metaphor can be used to depict a certain situation, reality, etc.
 - The metaphor becomes a tool, and represents a combination of a nominalistic and realistic view of reality.
- The metaphor supports the researcher to generate rich insights of the everyday reality.
- The text must have a potential to reflect the symbolic content of the organization.
 - It becomes therefore important for how the researcher selects and creates texts.
- Utilize the double hermeneutics
 - Interpretations of interpretations.



53

Three interpretative approaches: The actor approach

- The researcher can use the actors motives for action in order to build extended patterns of explanation.
- Important to capture the intentionality of actions of the actor.
- In the interpretation is the researcher **transmoglied** from being an observer to participant with the ambition to capture the intentionality of the actor.
- Two layers:
 - The open: the researcher try to capture the experience of the actor.
 - The closed: the researcher let the theoretical frame guide the work.
- Primary focus to generate a description of the actor's world
 - The relationship between the subject and the phenomenon.
- The researcher is distancing him/herself from its own understanding, rather helping the actor to reflect on its experience.



54



Three interpretative approaches: Social construction

- Implies several actors common interpretations.
 - Focus on the tension between actors and culture.
 - Time and process are not linear, rather being dialectic and iterative.
 - Through this interaction, the social reality is constructed and reconstructed.
 - The term enactment is central here, as the organization is created in a social act (a theatre) of the members.
 - Taking into consideration the tension between the actors duality and part of both a subjective and objective reality.
- The ambition of the researcher is to come closer to the everyday reality and not the (traditionally and distancing) way of characterize the reality.

