

Forskningsfrågor

Magnus Hansson
Handelshögskolan

Örebro Universitet

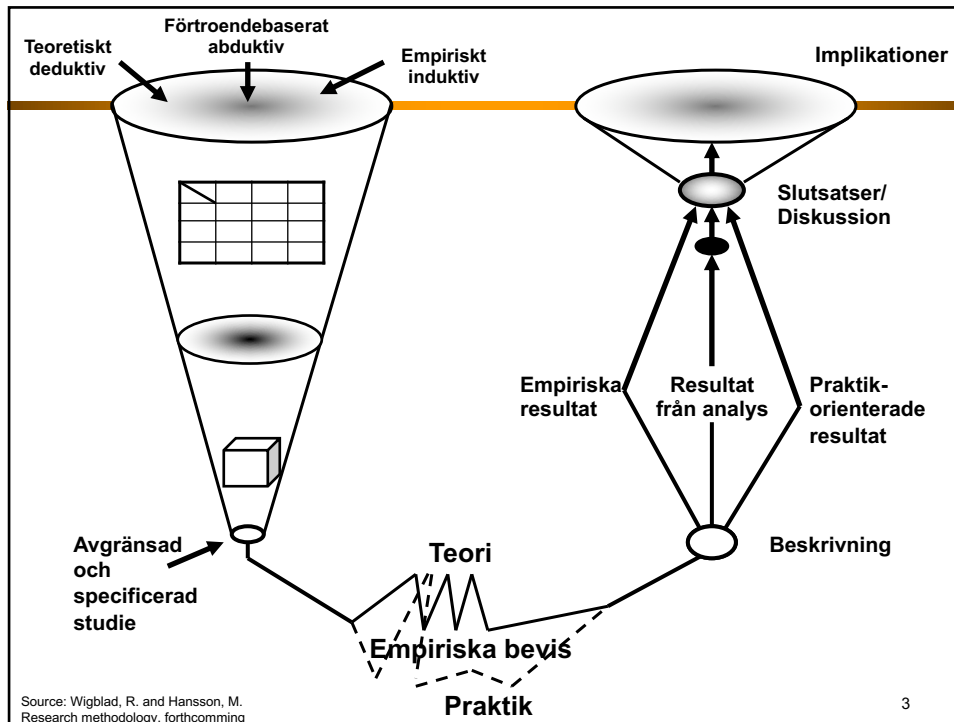


Introduktionens roll

- Introduktion av forskningsfältet och **problematisera** det som blir/är forskningsfrågan/orna.
- Skapa en **beskrivning** som belyser vad det är som är problematiskt, i.e. vad som skall undersökas och varför det är intressant att undersöka.
- Beroende på vilken ansats man tillämpar kommer **fokus** i inledningen att vara något olika.
 - Deduktiv ansats: Teorin kommer spela stor roll/vara viktig.
 - Induktiv ansats: Empirin/metoden kommer spela stor roll/vara viktig.
- **Successiv avgränsning** av studien
 - Avgränsning i relation till det som man avser att studera



2



Inledningens roll (forts.)

- Initialt en bred approach.
- “Tratta” ned, successivt smalna av, beskrivningen till vad som blir forskningsfrågan.
- Relatera beskrivningen i inledningen till:
 - Teori
 - Empiri
 - Praktik
- Led läsaren på ett tydligt frammåt mot till vad som blir studiens forskningsfråga och syfte.
- Jmf. “Vi lever alla i en föränderlig värld...”
 - Relevant om det är så att man eg. Studerar omvärldsförändringar och omvärldens dynamik.
 - Kanske inte lika relevant om man applicerar en s.k. closed-systems approach och studerar intraorganisatoriska relationer.



Ett exempel på trättning av inledningen

Recently, attention in the media has been given to the announced layoffs and plant closures of Ford and General Motors (GM) in the US. In the beginning of 2006, Ford announced that after a period of economic downturn it will close 14 factories and eliminate up to 30,000 jobs by 2012 (The Economist, 2006c; New York Times, 2006). The majority of the layoffs will be factory-floor jobs, but some 4,000 white-collar jobs will be eliminated too (The Economist, 2006c). GM also announced layoffs of 35,000 of its workers as they are closing several assembly and parts plants throughout US (Credit Union Journal, 2006; The Economist, 2006a).

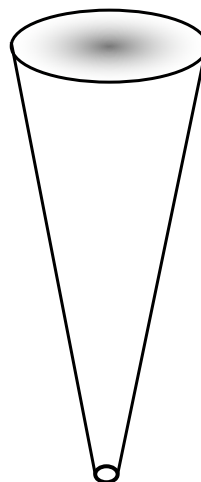
Both Ford and GM are long acquainted with the process of corporate restructuring, particular through plant closures (New York Times, 2005). Ford is now planning further job cuts on top of those in its program "Way Forward" that was announced in January 2005. The "Way Forward" was itself a response to the failure of the 2002 recovery plan and severance packages have been offered to the layoff victims (The Economist, 2006c; Ward's Auto World, 2006). Including cuts that took place at the Chrysler Corporation, the Big Three automakers have eliminated or announced plans to eliminate nearly 140,000 jobs since 2000, including white-collar workers. That is about one-third of their North American payroll (New York Times, 2006). Still, it is not only in the US that plant closures come in to practice; Volkswagen announced recently possible job cuts of approximately 20,000 positions over the next three years (The Economist, 2006b).

Closedowns are also a part of everyday life in Sweden. Similar to the trends in the US, the majority of the layoffs in Sweden are factory-floor jobs. Recent examples of closedowns in Sweden are Scania ABs announcement of closing two plants, in both Falun and Sjöbäck, which in total leave approximately 1,100 workers to unemployment, Electrolux closure of its Torsvik plant, with 200 workers to unemployment and Arla Foods closure of its production unit in Örebro, striking almost 100 employees.

Nuvarande trender,
internationellt

Nuvarande trender,
internationellt med några
aktuella exempel

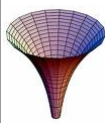
Nuvarande trender,
internationellt med några
aktuella exempel



5

Några praktiska tips att tänka på vad gäller inledningen och om skrivandet

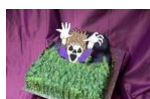
- Tänk trättning, succesiv avgränsning
- Tänk på att varje stycke bygger på och kopplar an till föregående stycke.
- Notera upp hela texten och bestäm vad syftet är med respektive stycke.
- Ett stycke – en poäng
- Om du bygger argumentationen på/från litteraturen, se till att använda referenser.
- Ta fram bevis och argument för dina påståenden och öka trovärdigheten till din argumentation.
- Skapa en text som bara fokuserar på det som är av vikt och sekentiellt (succesivt) leder, på ett tydligt sätt, fram till forskningsfrågan.
- Använd källhänvisningar på ett korrekt sätt.



6

Vad är det som gör en fråga forskningsbar?

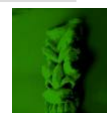
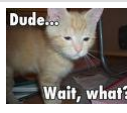
- Forskningsfrågan kan fånga:
 - Ett problem
 - En undran
 - En viktig aspekt
 - En motsägelse
 - Ett överraskande fenomen
- Skall hålla både en praktisk och teoretisk relevans.
- Forskningsfrågan skall, idealt sett, öka vår förståelse/kunskap om något vi inte visste något om eller kunde tidigare.
- Det kan vara problematiskt och komplext att identifiera vilket det verkliga problemet de facto är.
- Det är inte DITT problem.



7

Olika exempel på forskningsfrågor

- Hur utvecklas produktiviteten under en (företags) nedläggningsprocess?
- Vilken är det dominerande förklaringsmönstret till produktivitetens utvecklingen under en nedläggningsprocess?
- Exempel på nyckelord i forskningsfrågan:
 - Hur?
 - Vad?
 - Varför?
 - Var?
- Exempel på inte så bra nyckelord i frågan:
 - Är det?
 - Vilket kan svaret bli?



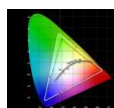
En vs. multipla forskningsfrågor?

En forskningsfråga:

- Kräver att forskaren har gått bakom det uppenbara.
 - Har du fångat det verkliga problemet?
 - Är det som du har identifierat ett symptom på ett annat problem?

Multipla forskningsfrågor:

- Ömsesidiga beroenden
 - Behöver ha ett svar på första frågan innan du kan besvara nästa?
 - Vad händer om man inte kan besvara den första frågan?
- Jmf. En bukett med blommor



9

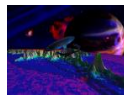
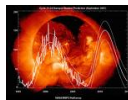
Exempel på problem och syftesformuleringar i en studie

Paper #	Research question	Purpose
1	How can increased productivity development under extreme conditions, such as organizational closedowns and threat situations, be theoretically explored?	To explore and specify a theoretical base from which organizational closedowns can be analyzed.
2	What happens in the organization during a closedown process?	To explore the impact of an applied socially-responsible management approach, and how the dialectics between management and the workers affects the productivity development. This is done in order to unfold an extended explanation to what happens in such a closedown process, expanding both the theoretical and empirical domains of research on organizational closedowns.
3	In what contexts of extreme conditions, such as organizational closedowns and threat situations, can increased productivity be anticipated?	To extend the exploration of organizational closedowns and its empirical domain by encounter multiple-cases in different managerial settings.
4	How can the performance development during the closedown process be understood in a holistic perspective?	To propose and test a holistic approach to analyzing the Closedown effect, as an alternative to the mainstream explanations which are based on analyzing single cause-effect relations.

10

Vad gör ett syfte beforskningsbart?

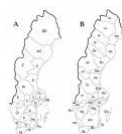
- Matchning mellan forskningsfrågan/orna och syftet.
- → Vad skall du göra för att besvara forskningsfrågan?
- → Varför inte explicit och tydliggöra för både läsaren och dig själv hur problem och syfte är kopplade till varandra?
- Exempel på nyckelord som kan/bör förekomma i syftesformuleringen:
 - Att beskriva
 - Att förutsäga
 - Att förklara
 - Att utforska
 - Att analysera
 - → Tänk checklista
 - → INTE att undersöka.
 - Varför? För att det inte bidrar med eller tydligt visar i vilken riktning som du avser att gå.
 - Hur skall du genomföra undersökningen?



11

Avgränsningar

- Inledningen introducerar läsaren till forskningsområdet.
- Kan vara lämpligt att tydligt explicitgöra hur studien är avgränsad och varför man valt att göra dessa avgränsningar och konsekvenserna av dem.
- Kan vara lämpligt att ha i ett separat avsnitt/kapitel
- **Exempel på avgränsningar:**
 - Tidsmässiga
 - Geografiska
 - Organisatoriska
 - Teoretiska
 - Empiriska
 - Metodologiska



12